



Infant Stool Colour Card

Scheda cromatica delle feci del neonato

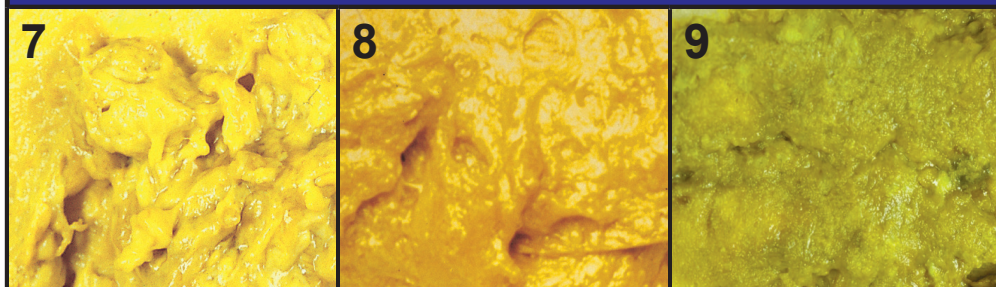
ABNORMAL: Pale Stool Colours ANORMALE: Le feci di colori chiari



Consult the physical version of this card for greater colour accuracy.
Consulta la versione cartacea di questa scheda per una migliore fedeltà dei colori.



NORMAL Stool Colours Colori NORMALI delle feci



INSTRUCTIONS

Check your baby's stool (poop) colour every day for the first month after birth to screen for biliary atresia.

If your baby has an abnormal stool colour (see above colours 1,2,3,4,5,6), please **contact Newborn Screening Ontario** by phone or email or by scanning the QR code below.

ISTRUZIONI

Controlla ogni giorno, per il primo mese di vita del neonato, il colore delle sue feci per scoprire un'eventuale atresia biliare.

Se le feci del neonato hanno un colore anormale (vedi qui sopra i colori 1, 2, 3, 4, 5, 6) contatta **Newborn Screening Ontario**, per telefono o e-mail oppure scannerizzando il codice QR qui sotto.

Phone / Telefono : **1-833-POOP-CHK**
(1-833-766-7245)

Online / Online : www.newbornscreening.on.ca/poop

Email / E-mail : NSOBA@cheo.on.ca





When identification and treatment start early, babies with biliary atresia can have a better chance to grow and develop normally.

What is biliary atresia?

Biliary atresia (BA) is a rare but serious disease where bile cannot get from the liver to the stool (poop). Babies with BA usually seem well but they can develop **pale yellow or whitish coloured stools** in the first month of life. Along with the pale poop, these babies can have yellow skin and eyes (**jaundice**) **lasting longer than the first two weeks of life**. Without treatment, babies with BA will develop life-threatening liver damage. Treatment is most effective when babies are identified before they are one month old.

How can you screen for biliary atresia?

You can screen for BA by comparing your baby's stool (poop) colour to the numbered pictures on the front of this card, for the first month after birth. Screening for abnormal stool colour can help to identify problems with the liver earlier. Keep this card close by when you change your baby's diaper.

Who do I contact and when?

If at any time during the screening you notice that your baby has an abnormal stool colour (number 1,2,3,4,5, or 6), please contact Newborn Screening Ontario using the information on the front of this card.

Please have available the baby's name, birth date, and health card number. If you also choose to see your doctor, please take this card with you.

What happens next?

First, don't be alarmed. This is a screening tool and not a diagnostic test. A clinical team member from Newborn Screening Ontario will return your call by the next business day to discuss your concern and begin next steps. Your privacy and health information is protected. Learn more: www.newbornscreening.on.ca/privacy

If you have concerns about your baby **other than stool colour**, please contact your health care provider. For more information about biliary atresia, visit our website or scan the QR code on the front of the card.

Information is available in other languages. / Le informazioni sono disponibili in varie lingue.
www.newbornscreening.on.ca/poopcard

Se l'identificazione e il trattamento iniziano precocemente, i bambini affetti da atresia biliare possono avere una maggiore probabilità di crescita e sviluppo normali.

Cos'è l'atresia biliare?

L'atresia biliare (BA) è una malattia rara ma grave, che impedisce alla bile di passare dal fegato alle feci. I neonati affetti da BA di solito appaiono in buona salute ma nel primo mese di vita emettono **fece di colore giallo chiaro o biancastre**. Oltre alle feci sbiadite, questi bambini possono presentare pelle e occhi gialli (**ittero**) **che durano oltre le prime due settimane di vita**. Senza trattamento, i neonati affetti da BA possono sviluppare danni al fegato, perfino fatali. Il trattamento è più efficace se eseguito su neonati che abbiano meno di un mese di vita.

Come si può scoprire l'atresia biliare?

L'atresia biliare si può scoprire confrontando il colore delle feci del tuo bambino con le figure numerate sul fronte di questa scheda, durante il suo primo mese di vita. Il controllo della colorazione delle feci aiuta a identificare precocemente eventuali problemi di fegato. Tieni questa scheda a portata di mano quando cambi il pannolino del tuo bambino.

Chi devo contattare e quando?

Se dovessi notare una colorazione anormale delle feci del tuo bambino (numeri 1, 2, 3, 4, 5, 6) contatta Newborn Screening Ontario utilizzando le informazioni che trovi sul fronte di questa scheda.

Tieniti pronta a fornire nome, data di nascita e numero di tessera sanitaria del tuo bambino. Se vuoi anche farlo visitare da un medico, porta questa scheda con te.

E adesso cosa succede?

Innanzitutto, non allarmarti. Questo è uno screening, non una diagnosi medica. Il personale del Newborn Screening Ontario ti richiamerà entro il giorno lavorativo successivo per discutere delle tue preoccupazioni e dei passi da intraprendere. La tua privacy e i tuoi dati medici saranno protetti. Maggiori informazioni nel sito:

www.newbornscreening.on.ca/privacy

Se hai altre preoccupazioni riguardo al tuo neonato, **oltre alla colorazione delle feci**, contatta il tuo medico di famiglia. Per ulteriori informazioni sull'atresia biliare visita il nostro sito web o scannerizza il codice QR sul fronte della scheda.

We thank / Ringraziamo

Health Promotion Administration, Ministry of Health and Welfare, Taiwan, and Professor Mei-Hwei Chang, National Taiwan University, College of Medicine for authorizing the use of stool colour photos. / per averci autorizzati all'uso delle foto sulla colorazione delle feci.

For permission to use any content on this card, please contact NSO. Per ottenere il permesso all'utilizzo di qualunque contenuto di questa scheda, contatta NSO.

